

VÝROČNÍ ZPRÁVA SPOLEČNOSTI

JIHOČESKÁ AGENTURA PRO PODPORU INOVAČNÍHO PODNIKÁNÍ o.p.s. (JAIP)

ZA ROK 2011



Obsah

1	ZÁKLADNÍ INFORMACE O SPOLEČNOSTI.....	3
1.1	VZNIK SPOLEČNOSTI	3
1.2	POSLÁNÍ SPOLEČNOSTI.....	3
1.3	ZAMĚŘENÍ SPOLEČNOSTI	3
1.4	ORGANIZAČNÍ STRUKTURA SPOLEČNOSTI	4
1.5	ZMĚNA ZAKLÁDACÍ LISTINY A SLOŽENÍ ŘÍDÍCÍCH ORGÁNŮ V ROCE 2011:	4
2	PŘEHLED ČINNOSTÍ VYKONANÝCH V ROCE 2011	8
	PROJEKTOVÝ MANAGEMENT.....	8
2.1	REALIZOVANÉ PROJEKTY	8
2.1.1	<i>Technologická síť Mühlviertel - Jižní Čechy</i>	<i>8</i>
2.1.2	<i>Techprofil Jihočeského kraje - Spolupráce s Asociací inovačního podnikání ČR (AIP ČR)</i>	<i>8</i>
2.1.3	<i>Bridge 4 Innovations (B4I)</i>	<i>9</i>
2.1.4	<i>Transfer znalostí a technologií ve vybraných regionech – aplikace evropského vzdělávacího modelu „Technology transfer manager“ (TTM)</i>	<i>9</i>
2.1.5	<i>SPolupráce, INovace a NETworking vědeckotechnických parků a vysokých škol (SPINNET)</i>	<i>10</i>
2.1.6	<i>Prostředí JVTP – I. Etapa</i>	<i>11</i>
2.1.7	<i>Trojlístek - podpora výuky přírodopisu, biologie, fyziky a chemie žáků ve věku 11 až 15 let.....</i>	<i>11</i>
2.2	SCHVÁLENÉ PROJEKTY K REALIZACI.....	12
	<i>INOVAČNÍ KATALYZÁTOR“ MÜHLVIERTL – JIŽNÍ ČECHY (MSB Innocat).....</i>	<i>12</i>
	<i>Funding Policies to bring Innovation to finance/market/people (InnoFun)</i>	<i>12</i>
2.3	JAIP ROVNĚŽ EXTERNĚ SPOLUPRACUJE NA PROJEKTECH:	13
	<i>Regionální kontaktní organizace jižní Čechy - ERA</i>	<i>13</i>
	<i>PROMOTE.....</i>	<i>13</i>
	<i>TopBio Business Angels Club</i>	<i>13</i>
2.4	PODPŮRNÉ AKTIVITY.....	14
2.4.1	<i>Účast v klastrech</i>	<i>14</i>
2.4.2	<i>Účast v platformách a sítích.....</i>	<i>15</i>
2.5	SPRÁVA PORTÁLU GATE2BIOTECH.....	15
2.6	SPRÁVA JIHOČESKÉHO VĚDECKOTECHNICKÉHO PARKU.....	18
2.6.1	<i>Zasídlené společnosti v JVTP k 31.12.2011:</i>	<i>18</i>
	SURFACETREAT, A.S. /ZASÍDLENÁ K 1.2.2011/	20
3	EKONOMICKÉ ÚDAJE SPOLEČNOSTI ZA ROK 2011.....	22
3.1.1	<i>Členění výnosů podle zdrojů v tis. Kč.....</i>	<i>22</i>
3.1.2	<i>Vývoj a konečný stav fondů o.p.s.</i>	<i>22</i>
4	VÝHLED HOSPODAŘENÍ PRO ROK 2012	23
5	ZPRÁVA AUDITORA	24

1 ZÁKLADNÍ INFORMACE O SPOLEČNOSTI

Název: Jihočeská agentura pro podporu inovačního podnikání o.p.s. (dále JAIP)
Sídlo: Na Zlaté stoce 1619, 370 05 Č. Budějovice
IČO: 260 91 143
Zakladatel: Jihočeská hospodářská komora

1.1 Vznik společnosti

JAIP vznikla v červnu 2005 přeměnou platformy Steering Committee pro podporu inovací v Jihočeském kraji do neziskové společnosti.

Jediným zakladatelem JAIP je Jihočeská hospodářská komora.

1.2 Poslání společnosti

Vytváření podmínek pro rozvoj výzkumu, vývoje a inovačního podnikání v regionu vedoucích ke zvýšení prosperity.

1.3 Zaměření společnosti

JAIP je subjektem zaštiťujícím oblast podpory výzkumu, vývoje a inovací v regionu a poskytuje veřejnosti tyto obecně prospěšné služby:

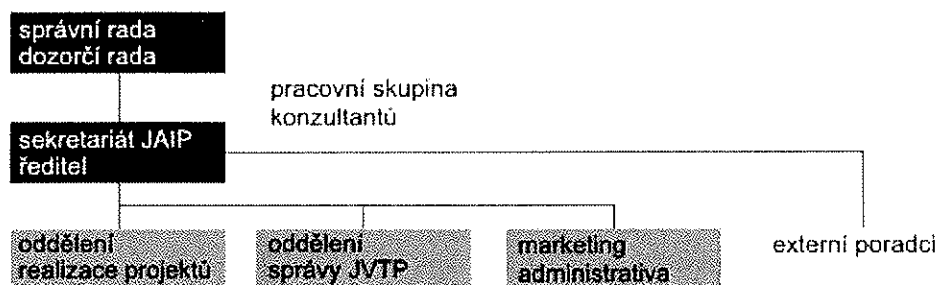
- Výzkum a vývoj v oblasti managementu podpory inovací regionálního charakteru. Výzkum a vývoj v oblasti přechodu na regionální ekonomiku založenou na znalostech s důrazem na regionální specifika (regionálním charakterem rozumějme region soudržnosti NUTS II, především pak Jihočeský kraj - region NUTS III, popřípadě nižší úroveň).
- Spolupráce při tvorbě, realizaci a koordinaci výzkumné inovační politiky.
- Pořádání odborných kurzů, školení a jiných vzdělávacích akcí včetně lektorské činnosti v oblasti výzkumné a inovační politiky, managementu a ekonomiky výzkumu, vývoje a podpory inovací regionálního charakteru; vzdělávání manažerů a jiných pracovníků z akademické i podnikové sféry v oblasti výzkumu a vývoje resp. v oblasti využívání výsledků výzkumu a vývoje prostřednictvím ochrany duševního vlastnictví a přenosu technologií; vše k dosažení cílů společnosti.
- Poradenská činnost v oblasti výzkumné a inovační politiky, managementu a ekonomiky výzkumu a vývoje regionálního charakteru.

- Informační služby včetně publikační činnosti v oblasti výzkumné a inovační politiky, managementu a ekonomiky výzkumu a vývoje regionálního charakteru.
- Správa datové základny pro potřeby tvorby a evaluace výzkumné a inovační politiky, managementu a ekonomiky výzkumu a vývoje regionálního charakteru.
- Komplexní správa a řízení organizačních uspořádání vědeckotechnických parků.

1.4 Organizační struktura společnosti

V orgánech společnosti jsou zastoupeny tyto regionální instituce a podniky:

Krajský úřad Jihočeského kraje	Komerční podniky	Jihočeská univerzita v ČB
Statutární město ČB		Biologické centrum AV ČR
Jihočeská hospodářská komora		Centrum biologických technologií
Regionální rozvojová agentura jižních Čech		Společnost vědeckotechnologických parků
Úřad práce v ČB		Hospodářský park České Velenice
CzechInvest v ČB		



1.5 Změna zakládací listiny a složení řídicích orgánů v roce 2011:

Řádné jednání RK, SR a DR JAIP se konalo: **7.6.2011** a **15.12.2011**

Neuskutečnilo se žádné mimořádné jednání SR JAIP.

Změny složení řídicích orgánů společnosti za rok 2011:

Správní rada JAIP:

- odstoupil Prof. RNDr. Pavel Tlustý CSc.; novým členem se stal Prof. RNDr. Tomáš Polívka PhD.

Dozorčí rada JAIP:

- odstoupil Doc. RNDr. Dalibor Štys, CSc. novým členem se stal Ing. Jaroslav Křivan

Rada konzultantů JAIP:

- odstoupil pan Prof. RNDr. Pavel Tlustý CSc.; novým členem se stal pan Prof. RNDr. Tomáš Polívka PhD.
- odstoupil pan RNDr. Ing. Michal V. Marek DrSc.
- novým členem se stal pan Ing. Ivo Moravec
- odstoupil pan Doc. RNDr. Dalibor Štys
- zesnula paní Prof. Ing. Magdaléna Hrabánková, CSc.

Ředitel JAIP:

- Ing. Petra Vachová byla zvolena ředitelkou společnosti

Složení orgánů společnosti k 31.12.2011

- Statutární orgán společnosti (9 členů) – správní rada
- Kontrolní orgán společnosti (3 členové) – dozorčí rada
- Nejvyšší fakultativní orgán společnosti (23 členů) – rada konzultantů
- Ředitel

Správní rada JAIP			
Jméno	Titul	Funkce	Organizace
Filištejn Václav	Ing.	předseda	Envisan Gem, a.s.
Grubhoffer Libor	Prof. RNDr. CSc.	člen	JU
Kuba Martin	MUDr.	člen	KU JK
Lakomý Jaroslav	Ing.	člen	Společnost vědeckotechnologických parků ČR, Agrien spol. s.r.o.
Polívka Tomáš	Prof. RNDr. CSc.	místopředseda	Jihočeská univerzita v ČB (JU)
Sehnal František	Prof. RNDr. CSc.	člen	Biologické centrum AV ČR (BC)
Stejskal Jan	Ing.	člen	PS Inovace s.r.o.
Štangl František	Ing.	člen	Krajský úřad Jihočeského kraje (KU JK)
Vlach Jiří	PhDr.	člen	RERA, a.s.

Dozorčí rada JAIP			
Jméno	Titul	Funkce	Organizace
Křivan Jaroslav	Ing.	člen	HP ČV
Mlčoch Svatomír	JUDr.	člen	Envi, s.r.o.
Vácha František	Doc. RNDr. PhD.	člen	Jihočeská univerzita v ČB (JU)

Rada konzultantů			
Jméno	Titul	Funkce	Organizace
Bártů Robert	Ing.	člen	CzechInvest
Dvořák Miroslav	Ing.	člen	JHK
Filištejn Václav	Ing.	předseda	JAIP
Grubhoffer Libor	Prof. RNDr. CSc.	člen	JU
Jirsa Tomáš	Ing.	člen	Město Hluboká nad Vltavou
Krejča Miroslav	Ing. Bc.CSc.	člen	Senát ČR
Křivan Jaroslav	Ing.	člen	Hospodářský park České Velenice
Kuba Martin	MUDr.	člen	KU JK
Kubeš Jan	Ing.	člen	Belis s.r.o.
Lakomý Jaroslav	Ing.	člen	SVTP ČR
Loukota Ivan	Ing.	člen	Úřad práce v ČB
Mlčoch Svatomír	JUDr.	člen	Envi, s.r.o.
Moravec Ivo	Ing.	člen	SM ČB
Pokorný Jan	RNDr. CSc.	člen	Enki o.p.s.
Polívka Tomáš	Prof. RNDr. CSc.	člen	JU v ČB
Sehnal František	Prof. RNDr. CSc.	1. místopředseda	BC
Stejskal Jan	Ing.	člen	PS inovace s.r.o.
Štangel František	Ing.	člen	KU JK
Štys Dalibor	RNDr. CSc.	člen	Akademické a univerzitní centrum Nové Hradky
Vácha František	Doc. RNDr. PhD.	člen	Jihočeská univerzita v ČB (JU)
Vlach Jiří	PhDr.	člen	RERA a.s.

Vomáčka Václav	Ing.	člen	Micro-sensor spol. s.r.o.
Zíma Ludvík	Dr.Bc.	člen	KÚ JK

Ředitelka	Ing. Petra Vachová
------------------	--------------------

2 PŘEHLED ČINNOSTÍ VYKONANÝCH V ROCE 2011

Projektový management

2.1 REALIZOVANÉ PROJEKTY

2.1.1 Technologická síť Mühlviertel - Jižní Čechy



Název programu: Evropská územní spolupráce Rakousko – Česká republika 2007-2013
Prioritní osa 1: Socio-ekonomický rozvoj, cestovní ruch a transfer know-how
Opatření/Program: Infrastruktura a služby spojené s podnikáním a inovacemi
Koordinátor: AgEnDa o.s.
Doba trvání projektu: leden 2009 – červen 2011

Projekt MSB-TechNet je prvním krokem k nalézání nových cest společného rozvoje inovačního prostředí v území na obou stranách hranice. Konsorcium partnerů skládající se ze dvou českých agentur a pěti rakouských technologických center podrobilo důkladné analýze veškeré aspekty regionálních inovačních systémů s cílem identifikovat společné překryvy, bariéry a synergie.

Na základě této komparace byla vypracována strategie „Roadmap“ pro celou oblast a definována specifická opatření k realizaci. Kromě velkého objemu koncepčních a analytických prací byly realizovány i konkrétní kroky pro podporu spolupráce jako např. vytvoření vizualizované internetové databáze (COMMAP), která bude v pilotním provozu obsahovat více než 300 inovačních podniků a tvořit tak tzv. „kompetenční mapu“. Její vyhledávací funkce umožňují strukturované a rychlé porovnání nabídky a poptávky kompetencí v regionu.

Více informací na www.msbtech.com

2.1.2 Techprofil Jihočeského kraje - Spolupráce s Asociací inovačního podnikání ČR (AIP ČR)

I v roce 2011 JAIP průběžně aktualizoval databázi Techprofil ČR i Techprofil Jihočeského kraje s cílem připravit a dále zdokonalovat a prezentovat uspořádaný systém informací o inovačním prostředí a inovačním potenciálu ČR. Tento systém poskytuje přehled o mezinárodní spolupráci ve výzkumu a vývoji, kontakty a informace potřebné k rozvoji inovačního podnikání, vytvoří podmínky pro výraznější zastoupení podnikových pracovišť VaV a inovačních firem v mezinárodní spolupráci, napomůže efektivnějšímu zapojování českých organizací do

mezinárodních aktivit ve výzkumu a vývoji tak, aby jejich hlavním kritériem byl přínos pro výzkum a vývoj a realizace jeho výsledků v ČR.

Více informací naleznete na www.ajpcr.cz.

2.1.3 Bridge 4 Innovations (B4I)



Název programu: Operační program Vzdělávání pro konkurenceschopnost
Prioritní osa 2: Terciární vzdělávání, výzkum a vývoj
Opatření/Program: 2.4 Partnerství a sítě
Doba trvání projektu: leden 2010 – prosinec 2012
Rozpočet JAIP: 2 029 436,8 Kč

Cílem projektu bridge4Innovation je vybudovat multifunkční platformu pro podporu a popularizaci výzkumu, vývoje a inovací, tedy platformu spolupráce vybraných klíčových regionálních partnerů s výrazným zapojením podnikatelské a veřejné sféry v rámci Jihočeského kraje. B4I je souborem nástrojů na podporu spolupráce mezi průmyslem, výzkumnými pracovišti a veřejnou správou. B4I zprostředkovává propojení univerzity a vědeckovýzkumných institucí z jihočeského regionu s podnikatelskou sférou, s důrazem na komerční využití výsledků výzkumu a vývoje.

Aktivity projektu B4I, na kterých se JAIP podílí:

- 01 Sběr dat, zpracování analytických studií a tvorba metodik (přípravná fáze)
- 02 Kontaktní kancelář Bridge4Innovation (fyzické kontaktní místo)
- 03 Interaktivní dynamický internetový portál (virtuální informační platforma)
- 04 Dovednostní tréninkové moduly (zaměřené na zvýšení znalostí a kompetencí v oblasti vzájemné spolupráce, přenosu znalostí a informací, tvoření sítí)
- 05 Studijní pobyty a odborné stáže (grantový systém B4I)

Více informací naleznete na www.b4i.cz.

2.1.4 Transfer znalostí a technologií ve vybraných regionech – aplikace evropského vzdělávacího modelu „Technology transfer manager“ (TTM)

Název programu: Operační program Vzdělávání pro konkurenceschopnost
Prioritní osa 2: Terciární vzdělávání, výzkum a vývoj
Opatření/Program: 2.4 Partnerství a sítě



Doba trvání projektu: leden 2010 – prosinec 2012

Rozpočet JAIP: nefinanční partner v projektu

JAIP vyhrál výběrové řízení - Lektori on-line v oblasti transferu technologií

Cíle projektu:

Hlavním cílem projektu je vytvoření sítě pracovišť, která budou spolupracovat na vytvoření mechanismu přenosu nových, převážně ekologicky zaměřených nebo z ekologických poznatků vycházejících technologií, do praxe. Vzdělávání pracovníků sítě veřejných výzkumných institucí AV ČR a Jihočeské univerzity v ČB v problematice přenosu znalostí a technologií z akademické do komerční sféry se uskuteční prostřednictvím základního kurzu TTM-J. Dalším cílem projektu je vyškolit technologické skauty v pokračovacím kurzu TTM-S a vzdělávání budoucích školitelů v nejpokročilejším kurzu TTM-E. Kurz obsáhne složitou problematiku přenosu poznatků a technologií počínaje ekonomikou, psychologii, přes právní aspekty, komunikační a marketingové aktivity až po otázky zakládání a řízení spin-off společností.

Více informací naleznete na <http://ttm.bc.cas.cz/>

2.1.5 SPolupráce, INovace a NETworking vědeckotechnických parků a vysokých škol (SPINNET)

Název programu: Operační program Vzdělávání pro konkurenceschopnost

Prioritní osa 2: Terciární vzdělávání, výzkum a vývoj

Opatření/Program: 2.4 Partnerství a sítě

Délka trvání projektu: 09/2011 – 08/2014

Celkové náklady projektu: 2 467 520,- Kč

Cílem projektu je vytvořit prostředí pro intenzivní spolupráci akademického a VaV sektoru s aplikační sférou. Tohoto bude dosaženo volbou struktury zapojených partnerů v regionech NUTS2, kde je vždy partnerem vysoká škola a vědeckotechnický park (VTP). Generalizaci a bezproblémovou implementaci aktivit na národní úrovni zajistí SVTP ČR.

Hlavní cíle projektu jsou:

- úspěšná realizace spolupráce studentů s inovačními firmami díky stážím - stínování manažerů
- úspěšná realizace spolupráce studentů s popularizátory vědy a výzkumu díky stážím ve VTP
- podpora inovativní tvůrčí činnosti (studentské týmy, soutěže o nejlepší podnikatelský záměr)
- posílení spolupráce mezi vysokými školami a aplikační sférou - portál Spolupráce.org,
- realizace specializovaných workshopů a konferencí, setkávání cílové skupiny s aplikační sférou

2.1.6 Prostředí JVTP – I. Etapa

Název programu: Prosperita Výzva IV (neveřejná podpora)

Opatření/Program: OPPI, Prosperita

Doba trvání projektu: říjen 2010 – září 2013

Rozpočet JAIP: 6 940 000,- Kč

Cíle projektu:

Jihočeský vědeckotechnický park (JVTP) vznikl v roce 2008 v rámci nově postavené budovy ve vlastnictví Jihočeské univerzity. Od té doby získal správce JVTP, tedy Jihočeská agentura pro podporu inovačního podnikání, o.p.s., zkušenosti s provozem tohoto prostředí, s klienty, jejich potřebami, možnostmi dalšího rozvoje a zejména slabými místy JVTP.

Investiční část projektu vychází ze tří požadavků - dovybavení poloprovozu tak, aby byl univerzálně využitelný pro kultivaci biomasy v základních podmínkách, doplnění zařízení, které v JVTP chybí a stane se doplňující vybaveností laboratoří, a dále odkoupení domén a portálu Gate2Biotech jako základního marketingového nástroje pro další rozvoj stávajícího JVTP.

2.1.7 Trojlístek - podpora výuky přírodopisu, biologie, fyziky a chemie žáků ve věku 11 až 15 let

Název programu: Operační program vzdělávání pro konkurenceschopnost

Oblast podpory: Počáteční vzdělávání, PO 1.1

Doba trvání projektu: srpen 2011 – červenec 2013 (dochází k posunu začátku realizace – 01/ 2012)

Rozpočet JAIP: 3.352.012,-Kč

Projekt Trojlístek je zaměřen na podporu badatelských aktivit žáků 6. až 9. tříd ZŠ a nižších stupňů 8letých gymnázií, na rozvoj propedeutiky jejich vědeckého myšlení v přírodovědných oborech.

Cílem je

- (1) vytvoření 3 metodik zaměřených na praktickou i laboratorní výuku přírodopisu, fyziky a chemie,
- (2) pilotní ověření metodik v rámci diskusních školení s aprobovanými učiteli,
- (3) pilotáž všech tří metodik na ZŠ a G,
- (4) vytvoření portálu coby platformy škol i jednotlivých pedagogů majících zájem o rozvoj vědeckého uvažování žáků,
- (5) filmový metodický dokument jako názorný doplněk metodik,
- (6) kurzy pro učitele zaměřené na jejich práci s novými metodikami.

2.2 SCHVÁLENÉ PROJEKTY K REALIZACI

INOVAČNÍ KATALYZÁTOR“ MÜHLVIERTL – JIŽNÍ ČECHY (MSB Innocat)

Název programu: Evropská územní spolupráce, Přehraniční spolupráce ČR - Rakousko
Prioritní oblast: Socio-ekonomický rozvoj, cestovní ruch a transfer know-how
Infrastruktura a služby spojené s podnikáním a inovacemi
Doba trvání projektu: leden 2012 – červen 2014
Rozpočet JAIP: 97.600,- EUR, tj. cca 2 244 800,-Kč (kurz 23,-Kč/EUR)

Tento projekt byl schválen na zasedání Monitorovacího výboru dne **1.12.2011**

Projekt navazuje na ukončený projekt MSB-Technet, ve kterém bylo stanoveno 8 opatření pro první krok nové inovativní cesty k oboustrannému všeobecnému rozvoji příhraničních oblastí jižní Čechy – Mühlviertl. Jako konkrétní pilotní téma k dalšímu pokračujícímu rozvoji a realizaci byla vybrána 2 Opatření:

- Opatření 6 – Přenos výsledků výzkumu a vývoje do praxe.
- Opatření 2 – Přehraniční síť inovačních aktérů

Funding Policies to bring Innovation to finance/market/people (InnoFun)

Celý název projektu: Funding Policies to bring Innovation to finance/market/people
Název programu: Evropská územní spolupráce
Oblast podpory: OP Meziregionální spolupráce, Interreg IVC
Doba trvání projektu: leden 2012 - prosinec 2014 (36 měsíců)
Rozpočet JAIP: 230.435,- EUR, tj. cca 5., 5.300.000,-Kč (kurz 23,-Kč/EUR), lead partner

Tento projekt byl schválen na zasedání Monitorovacího výboru dne **15.12.2011**.

Projekt "InnoFun" je jedinečný projekt díky jeho struktuře, tématu a zvolenému přístupu si Jihočeský kraj zajistí prestižní postavení v oblasti evropského inovačního prostoru.

14 partnerů z 9 členských států EU úspěšně spolupracovalo na přípravě velmi komplexní projektové žádosti s cílem zlepšení regionální politiky v oblasti inovací za účelem odstranění překážek (v komunikaci) mezi inovací a financemi/trhem/lidmi.

Projektoví partneři jsou přesvědčeni, že mnoho inovativních nápadů v Evropě nebylo nikdy realizováno jen proto, že nebyly nikdy sdělovány srozumitelným a komplexním způsobem. Regionální prostředky vyčleněné na problematiku VaVal budou tak prostřednictvím zjednodušené a srozumitelné komunikace mezi inovátory a systémy financování méně rizikové.

2.3 JAIP rovněž externě spolupracuje na projektech:

Regionální kontaktní organizace jižní Čechy - ERA

Spolupráce s koordinátorem projektu CVGZ AV ČR v.v.i.

Hlavní cíl:

Hlavním cílem projektu je zvýšit v regionu jižní Čechy informovanost o 7. rámcových programech EU (7RP) a napomoci výzkumným a vývojovým organizacím, vysokým školám, akademickým pracovištím, podnikatelům se zaměřením na malé a střední, integrovat se do sítě vědeckovýzkumných pracovišť Evropské unie.

PROMOTE

Spolupráce s partnerem projektu CVGZ AV ČR v.v.i.

Hlavní cíl:

Cílem projektu Podpora zapojení pracovníků VaV do projektů mezinárodní vědecko-výzkumné spolupráce, registrační číslo CZ.1.07/2.3.00/09.0131 (akronym PROMOTE) je podpořit mezinárodní spolupráci ve vědě a výzkumu prostřednictvím rozvoje specifických kompetencí regionálních pracovníků VaV tak, aby se zvýšily jejich šance pro efektivní zapojení do mezinárodních vědecko-výzkumných projektů.

TopBio Business Angels Club

Projekt „TopBio BAC“ (TopBio Business Angels Club) ve spolupráci se zasedlou akciovou společností TopBio je realizován z důvodu vysoké poptávky po finančních prostředcích od začínajících inovačních firem. Zaměřil se na podporu financování inovačních firem prostřednictvím Business Angels zejména v oblastech vývoje potravinářských firem, producentů biopotravin, odvětví biotechnologií, technologií pro ochranu životního prostředí, alternativních zdrojů energií, snížení energetické náročnosti a nových technologií, včetně informačních. Cílem projektu je sdružovat jednotlivé investory, zprostředkovávat kontakty na začínající a malé firmy, poskytovat služby zaměřené na poradenství při přípravě vzniku firem, jejich podnikatelských záměrů a příprava na vstup investora.

Projekt je realizován se sídlem v Jihočeském vědeckotechnickém parku v Českých Budějovicích s pobočkami v Jindřichově Hradci, Jihlavě, Brně a Znojmě. Řešením projektu dojde k osvětové činnosti této formy financování firem a podpory růstu začínajících a malých inovačních firem.

Přínosem projektu je podpora vzniku a financování rozvoje inovačních firem v počáteční fázi zaměřených zejména na vývoj a uplatnění nových technologií, aplikací a konkurenceschopných výrobků a služeb na trhu.

2.4 Podpůrné aktivity

2.4.1 Účast v klastrech

JAIP se zabývá také v rámci svých činností podporou při zakládání a rozvoji klastrů v Jihočeském kraji. Všechny níže uvedené klastrové iniciativy se snaží najít řešení problematiky v oblasti lidských zdrojů, společné propagace, výzkumu a vývoje.

CLUSTERPOINT

JAIP je členem několika klastrů a zároveň zastřešuje a aktivně se podílí na činnosti platformy CLUSTERPOINT. Vznik této platformy byl iniciován v říjnu 2007 s ohledem na zvyšující se požadavky na rozvoj specializace, znalostní a technologické náročnosti ekonomických činností, které stále častěji vyžadují účast vědeckovýzkumných kapacit.

Hlavním cílem CLUSTERPOINT je podpora aplikací prověřených forem spolupráce jako jsou klastry, technologické platformy, póly excelence, duální formy studia, společné výzkumné agendy, vědecko-technické parky, kompetenční centra a centra excelence. Více informací lze získat na webových stránkách <http://www.clusterpoint.cz>

JAIP je aktivním členem těchto klastrových iniciativ:

- Český IT klastr
- Strojírenský klastr /CGMC družstvo/
- Česká bioplynová asociace o.s.
- Národní klastrová asociace
- Regionální potravinářský klastr Chutná hezky.Jihočesky
- CEVTECH
- CEITEC
- Pivovarský klastr

JAIP dále mapuje dění v těchto klastrech:

- Ekogen o.s.
- Národní klastrová asociace
- Krajská energetická agentura
- Český inovační klastr

Více informací: <http://www.jaip.cz/ucast-v-klastrech>

2.4.2 Účast v platformách a sítích

Enterprise-Europe Network

JAIP uzavřel Deklaraci vzájemné spolupráce s BIC Plzeň s.r.o. (partner konsorcia sítě EEN). Účelem spolupráce je vytvoření podmínek směřujících k lepšímu pokrytí regionu jižních Čech a tím zajištění vyšší kvality a lepší dostupnosti služeb modulu A (pokrývá především informace související s podnikáním na evropském trhu) a modulu B (poradenství a asistence v oblasti technologického transferu a inovací) sítě Enterprise Europe Network.

Více informací na www.een.cz

Trilaterální technologická platforma

JAIP působí jako partner Jihočeské hospodářské komory a podílí se na aktivitách, které napomáhají rozvíjet přeshraniční spolupráci mezi Jihočeským krajem, Dolním Bavorskem a Horním Rakouskem.

TTP napomáhá k:

- iniciaci kooperačních projektů podniků a vědeckovýzkumných institucí všech tří regionů
- tvorbě kooperační sítě v jednotlivých oborech
- využití národních a evropských podpůrných programů

Každoročně pořádá TTM „Přeshraniční den inovací“, kde jsou představeny nejnovější trendy a perspektivy na poli inovací. Závěrem je udělována firmám a výzkumným institucím cena „Cross Border Award“ za příkladnou přeshraniční spolupráci v oblasti vývoje, výzkumu a inovací.

V roce 2011 toto ocenění získaly další dva jihočeské subjekty, firma Tesla Blatná a.s. a Vysoká škola technická a ekonomická v Českých Budějovicích.

JAIP je v roce 2011 členem:

- Pracovní skupiny pro podnikání v JK
- Pracovní skupiny programového výboru 7RP zaměřeného na regiony
- Členem Steering Committee v projektu BISONet, který spravuje EEN
- Členem projektového týmu AIP ČR

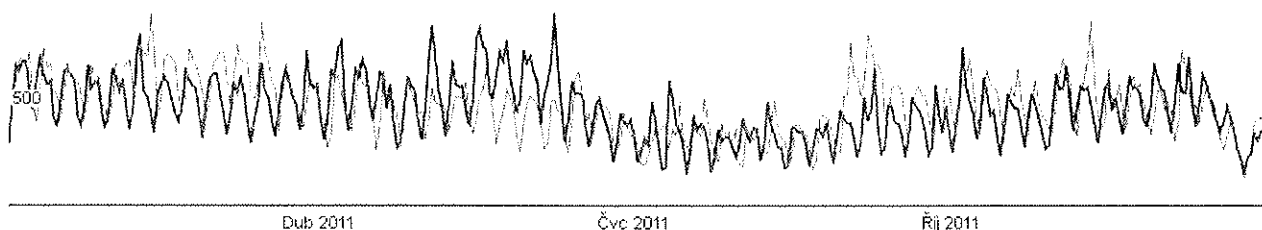
2.5 Správa portálu Gate2biotech



Gate2Biotech je portál, který spojuje biotechnologickou komunitu ve střední Evropě. Čtenáři G2B jsou z téměř 50 zemí (portál je provozován v české a anglické verzi) a sledovanost portálu se pohybuje kolem 25.000 unikátních návštěvníků měsíčně (součet pro obě verze). Statistiky návštěvnosti prokazují vyrovnaný trend s útlumem v letních měsících.

● Návštěvy : 1 2011 31 12 2011 ● Návštěvy : 1 1 2010 31 12 2010

1 000



Sekce

Portál mapuje vše nové v oboru biotechnologií. K tomuto účelu jsou v „Odborné sekci“ pravidelně publikovány odborné články na aktuální téma. Z původního nepřehledného uspořádání a jejich nepravidelného zveřejňování je od roku 2011 odborná sekce členěna na:

1. Zpravodajskou sekci s frekvencí aktualit 1/den – s vlastní odpovědnou redaktorkou
2. Autorské články a zajímavosti ze světa biotechnologií s frekvencí 2/týden – s autorským kolektivem 4-5 redaktorů
3. Novinky z českých biotechnologií s frekvencí závisící na aktuální nabídce témat (cca 5/měsíc) – v režii šéfredaktorky, od září 2011 s odpovědnou redaktorkou.

Portál Gate2Biotech slouží také jako most propojující vědeckovýzkumný sektor a sektor komerční. Z toho důvodu se snažíme poskytnout prostor pro sdělení všeho podstatného, co se k našim redaktorům dostane, ať již aktivním vyhledáním, nebo jsme o zveřejnění aktuality požádání.

V rámci našich databází spravujeme rozsáhlý přehled biotechnologických akcí konaných na území ČR i v zahraničí. **V roce 2011 bylo zveřejněno 239 upoutávek** na akce konané v různých biotechnologických oborech. Mimo přehledu konferencí upozorňuje portál na konání zajímavých seminářů a zveřejňuje zprávy o připravovaných událostech. K tomu slouží sekce „**Informujeme Vás, doporučujeme**“ spolu se studentskou sekci „**Mohlo by Vás zajímat, že...**“. V roce 2011 prošlo těmito rubrikami **148 oznámení** o konání akcí, které by neměly uniknout pozornosti nikomu, kdo se zajímá o biotechnologické dění.

Motivujeme studenty

V roce 2011 prošla významnou změnou zejména sekce určená studentům. Fungujeme jako nástroj motivací nepodnikatelské odborné veřejnosti (zejm. vědců a studentů) směrem k inovačnímu podnikání či aplikovanému výzkumu. V roce 2011 jsme podrobili podobu studentské sekce významné revizi, sloučili, přejmenovali a některé rubriky zrušili. Výsledkem je přehledná struktura, s (1) aktualitami ze studentského dění, (2) přehledem studentských akcí, které je možné navštívit, (3) nabídkou diplomových prací, stáží a stipendií a (4) databází vysokých škol nabízejících studium uplatnitelné v biotechnologických oborech.

Podporujeme podnikatele

Díky portálu mohou firmy podnikající v oboru vyhledat jednoduchým způsobem výzkumná pracoviště a další partnery pro řešení technologických problémů, s nimiž se potýkají a také zde mohou prezentovat nabídku svých služeb potenciálním partnerům z česka i zahraničí. V roce 2011 byl aktualizován profil 77 firem podnikajících v biotechnologických oborech. Databáze je neustále rozšiřována a doplňována, ve webovém rozhraní k prohlédnutí v „[Katalogu firem](#)“

Jednou ze základních strategií rozvoje portálu Gate2Biotech je správa rubriky „zaměstnání“. Rubrika doznala významných změn a častější aktualizace, což se v dlouhodobém měřítku pozitivně projevuje na vzrůstajících číslech návštěvnosti.

Začleňujeme úřady a podpůrné organizace zaměřené na podporu transferu inovativních technologií do jednotné komunikační platformy českých a světových biotechnologií. Naši uživatelé mohou sledovat [nabídku spolupráce](#) ve stejnojmenné sekci. Během roku 2011 jich bylo publikováno 187.

Motivujeme nepodnikatelskou a odbornou veřejnost

Jako zprostředkovatel informací poutá Gate2Biotech pozornost k oblasti biotechnologií a podpoře jejich aplikací a transferu do praxe. Během roku 2011 byl Gate2Biotech partnerem více než 20ti akcí. V tomto trendu se snažíme pokračovat a posilovat povědomí o našem portále mezi organizátory biotechnologických akcí. Z toho důvodu byla ke konci roku 2011 zřízena nová sekce zobrazující stávající i minulé [partnerství](#) logem i odkazem na konkrétní akci/partnera. Partnerství je ve většině případů koncipováno recipročně, tzn. výměnou log a odkazů. Po posílení pozice našeho portálu, přistoupíme ke komerční reklamě. V současné době portál není zařazen do žádného z internetových reklamních systémů, pečlivě vybíráme mezi zájemci o umístění reklamy tak, aby neklesala důvěryhodnost našich sdělení a sdělení našich partnerů.

V roce 2012 pokračujeme v režimu zprostředkování informací a aktualizaci databází. Hlavním cílem je další posílení sekce „Zaměstnání“ a tvorba struktury webu poskytující kompletní přehled o českých biotechnologiích ve všech typech institucionálního zázemí.

Více informací o portálu na <http://www.gate2biotech.cz/>

2.6 Správa Jihočeského vědeckotechnického parku

Na základě nájemní smlouvy s JU působí JAIP od roku 2008 jako správce I. etapy JVTP. Je nastaven smluvní rámec pro zasídlení a působení klientů v JVTP a stanovena pravidla pro práci s klienty.

V roce 2011 došlo k zasídlení další firmy v režimu podnikatelského inkubátoru, a to SurfaceTreat, a.s.. Dvě nové firmy využily možnost zřídit si v rámci JVTP své sídlo, provozovnu či zásilací adresu. S účinností od 1.1.2012 započne svou činnost v JVTP také Centrum pro inovace v inženýrském vzdělávání, o.p.s.

K 31.12.2011 je v budově JVTP stále ještě neobsazen poloprovaz. Přestože se průběžně vykytují zájemci o tyto prostory, není žádný podnikatelský záměr dostatečně silný pro využití tohoto velkého zázemí.

2.6.1 Zasídlené společnosti v JVTP k 31.12.2011:

GEN-TREND s.r.o. /zasídlená k 1.10.2008/

Společnost Gen-Trend, s.r.o. vznikla jako účelové seskupení odborníků z oblasti výzkumu molekulární a genové technologie a manažerů úspěšných obchodních společností z oblasti biotechnologií a jejich aplikací v medicíně, ekologii, potravinářství apod. Náplní činnosti tohoto seskupení je aplikovaný výzkum a vývoj v uvedených oblastech a následné uplatnění výsledků výzkumu a vývoje ve výrobě. Společnost GEN-TREND má v ambice uplatnit se se svými produkty nejen na českém trhu, ale i na trzích evropských.

V prostorách JVTP společnost realizuje tyto projekty:

Záměr společnosti je postaven na inovaci dvou stávajících produktů společnosti, první z nich je z oblasti vývoje diagnostických souprav parodontálních patogenů, druhý je inovace procesu fermentační produkce biologicky aktivních molekul a antigenů pro výrobu serologických diagnostik.

Více na <http://www.gentrend.cz/>

I2L Research s.r.o. /zasídlená k 1.1.2009/

Probíhá průběžné testování přípravků.

- Terénní ověření účinnosti biocidní gelové návnady proti *Blatella germanica*
- Terénní ověření účinnosti biocidní gelové návnady proti *Monomorium pharaonis*
- Stanovení účinnosti aerosolového biocidního přípravku proti *Aedes albopictus*, *Culex quinquefasciatus*
- Stanovení účinnosti odpařovacího deskového biocidního přípravku proti *Aedes albopictus*, *Culex quinquefasciatus*
- Stanovení účinnosti odpařovacího tekutého biocidního přípravku proti *Aedes albopictus*, *Culex quinquefasciatus*
- Stanovení účinnosti repelentního přípravku proti *Aedes albopictus*, *Culex quinquefasciatus*

- Dlouhodobé vývojové testování a testování účinnosti ošetření ovoce pomocí vysokofrekvenčního ozařování v rámci Clean Fruit Consortium

Více na <http://i2lresearch.com/>

CZECH BEVERAGE INDUSTRY COMPANY a.s.(dříve AGRA GROUP a.s.) /zasídlená k 1.1.2009/

Společnost se ve své činnosti orientuje především na aktivity související s výrobou hnojiv, a to jak určených do sektoru Dům a zahrada, tak i s využitím v zemědělství. Svě podnikatelské aktivity společnost v roce 2008 rozšířila i do oblasti potravinářství, která realizuje v prostorách JVTP.

V roce 2009 společnost zakončila vývoj dvou druhů nealkoholických nápojů. Jeden je určen pro děti a druhý pro dospělé. Liší se obsahem sladidla a množstvím přidané suroviny vlastní výroby. Nápoje prochází testy stability, které provádí specializované pracoviště v ČR.

Další záměr je zaměřen na vývoj dvou druhů alkoholických nápojů. Jeden by měl být s obsahem alkoholu 40% a druhý 20%. Firma vysídlí z JVTP k 30.6.2012 a bude pokračovat ve vývoji ve vlastních prostorech.

Více na <http://www.agra.cz/>

Česká bioplynová asociace o.s. /zasídlená k 1.5.2009/

V prostorách JVTP realizuje projekt technologické národní platformy. Primárním cílem společnosti je být zastřešující odbornou organizací v oblasti výroby a využití bioplynu v rámci celé České republiky. Již od počátku se CzBA profilovala jako odborná organizace s vysokým zastoupením odborníků z oblasti výzkumu a vysokých škol, dále pak projektantů a dalších profesionálů v oblasti normalizace či marketingu. Od poloviny roku 2008 se CzBA otevírá významněji rovněž producentům bioplynu a provozovatelům bioplynových stanic.

Více na www.czba.cz

Jihočeský vědeckotechnický park a.s. (JVTP a.s.) /zasídlená k 1.1.2010/

Společnost JVTP a.s., založená dne 7.3.2008, jejímž jediným zakladatelem a akcionářem je Jihočeský kraj. V prostorách JVTP připravuje společnosti podání registrační a plné žádosti projektu „Koncipování rozvoje JVPT - etapa II.A,B" podávaného do programu Prosperita, Operačního programu podnikání a inovace. Obě etapy jsou zaměřeny na vybudování kapacit a zdrojů, především potom infrastrukturních a technologických, pro provoz JVTP jako celku.

ECO trend Research centre s.r.o. /zasídlená k 1.1.2010/

Společnost ECO trend Research centre s.r.o. (ET RC) byla založena jako dceřiná společnost ECO trendu s.r.o. s cílem věnovat se výzkumu, vývoji a inovacím především v oblasti ekologie a obnovitelných zdrojů, dále expertní a poradenské činnosti či vzdělávání a osvětě.

V prostorech JVTP se společnost věnuje podnikatelskému záměru: Detekce mikroorganismů v různých prostředích metodou fluorescenční hybridizace in situ (FISH). Jedná se o použití relativně nové molekulární

metody pro zjištění podílu jednotlivých skupin mikroorganismů v půdě, vodě, organických substrátech či sedimentech pomocí oligonukleotidových sond. Vzhledem k vývoji stále nových oligonukleotidových sond – specifických až pro kmen, rod nebo druh, se jedná o velmi perspektivní a poměrně rychlou metodu. Postupně bude testováno využití v různých prostředích, včetně komerčně zajímavých témat (odpady, sanace apod.).

Firma ukončí svou činnost v JVTP v průběhu roku 2012.

Více na http://www.ecotrend.cz/research_centre.html

MycoLab s.r.o. /zasídlená k 1.10.2010/

Společnost MycoLab s.r.o. se zaměřuje především na vývoj technologie na výrobu biopreparátů na bázi vláknitých hub určených pro využití v biologické ochraně zemědělských plodin a lesních kultur.

<http://www.mycolab.cz/>

SurfaceTreat, a.s. /zasídlená k 1.2.2011/

Společnost SurfaceTreat a.s. je mladá rozvíjející se společnost, která se zabývá aplikovaným výzkumem a vývojem moderních technologií povrchových úprav. Společnost byla založena na podzim v roce 2008. V říjnu 2010 došlo v souvislosti se změnou jejího hlavního akcionáře ke změně statutárních orgánů a sídlem společnosti se staly České Budějovice. Její hlavní orientace je vývoj procesů a zařízení pro plazmové úpravy povrchů, rozvíjí však aktivity i v jiných moderních oblastech povrchových úprav. Společnost nabízí inovativní řešení úpravy povrchu tzv. „na míru“ s využitím nejnovějších poznatků materiálové vědy a s ohledem na ekonomické i kvalitativní požadavky současného trhu a ekologický přístup k řešení daného problému.

Hlavní oblasti činnosti společnosti:

- povrchové úpravy:
 - úpravy prášků, granulátů a fólií
 - hydrofilizace
 - zvýšení adheze povrchu finálního výrobku
 - hydrofóbní úpravy - encapsulation
 - čištění malých částí a mikropovrchů od mastnot, olejů, prachu apod.
 - modifikace povrchu plastů pro zvýšení kvality adheze finální úpravy
- vývoj a výroba speciálních zařízení pro povrchové úpravy – komplexní přístup
 - analýza problému, návrh procesu
 - vývoj a konstrukce zařízení
 - dodávka a servis
- vývoj a výroba speciálních komponent pro výše uvedená zařízení
- zákaznicky orientovaný vývoj aplikací plazmových technologií
- výzkum a vývoj nových technologií povrchových úprav



Jihočeská agentura pro podporu inovačního podnikání o.p.s.

Pro provozovnu v Českých Budějovicích se předpokládají následující aktivity:

- 1) vývoj metodiky přípravy fotoaktivních vrstev pro ekologické filtry nové generace
- 2) vývoj technologií atmosférických plazmových povrchových úprav.

Při vývoji bude využita spolupráce s pracovišti Jihočeské univerzity a s firmami v Jihočeském kraji.

www.surface-treat.cz

3 EKONOMICKÉ ÚDAJE SPOLEČNOSTI ZA ROK 2011

V roce 2011 hospodařil JAIP se ziskem 790 tis. Kč. Veškerá činnost byla činnost hlavní, žádná doplňková činnost nebyla realizována.

3.1.1 Členění výnosů podle zdrojů v tis. Kč

Tržby z prodeje služeb (nájemné prostor JVTP, poradenství)	2 026 tis.
Provozní dotace (podrobněji viz. příloha úč. závěrky)	3 237 tis.
Jiné ostatní výnosy (kurzové zisky)	5 tis.
Úroky (ČSOB)	8 tis.

3.1.2 Vývoj a konečný stav fondů o.p.s.

Vlastní jmění společnosti tvoří vklad zakladatele ve výši 100 000 Kč.

Výsledek hospodaření společnosti v roce 2010 (zisk 354 tis. Kč) byl zaúčtován ve prospěch účtu Fondy.

K 31. 12. 2011 byl stav Fondů 1 288 tis. Kč.

4 VÝHLED HOSPODAŘENÍ PRO ROK 2012

Rozpočet společnosti na rok 2012 byl schválen Správní radou dne 15.12.2011 v podobě umožňující rozvoj JVTP i celé JAIP.

V roce 2012 a v letech následujících bude společnost i nadále čerpat finanční prostředky ze strukturálních fondů. Společnost se zaměří na dokončení projektu Prostředí I. etapy JVTP, jehož obsahem je eliminace slabých míst prostředí JVTP, zejména doplnění o nejn nutnější vybavení pro zasedání různých typů klientů věnujících se biotechnologiím a škálu služeb, jež z atraktivní JVTP pro další zájemce o inovace.

V Č. Budějovicích 5. 6. 2012

Ing. Petra Vachová
ředitelka

5 ZPRÁVA AUDITORA

Z P R Á V A A U D I T O R A

o ověření roční účetní závěrky

sestavené k 31. 12. 2011

ve společnosti

**Jihočeská agentura pro podporu inovačního
podnikání o.p.s.**

České Budějovice, 30. 5. 2012

Rozdělovník :

výtisk č. 1 až 3
výtisk č. 4

Jihočeská agentura pro podporu inovačního podnikání o.p.s.
auditor

**Ověřovaná účetní jednotka: Jihočeská agentura pro podporu
inovačního podnikání o.p.s.
Na Zlaté stoce 1619
370 05 České Budějovice**

IČO : 260 91 143

Příjemce zprávy : Ing. Petra Vachová
statutární orgán - ředitel

Ověřované období : Od 1. 1. 2011 do 31. 12. 2011

Ověřovatel : Ing. Jana Krafčíková
Žerotínova 664/19
370 04 České Budějovice
č. osvědčení KA ČR: 1551

Účetní závěrka roku 2011 byla ověřena v souladu se smlouvou uzavřenou mezi účetní jednotkou Jihočeská agentura pro podporu inovačního podnikání o.p.s. a Ing. Janou Krafčíkovou dne 10. 4. 2012.

Nedílnou součástí auditorské zprávy je účetní závěrka o.p.s. k 31. 12. 2011.

ZPRÁVA NEZÁVISLÉHO AUDITORA

pro správní radu společnosti Jihočeská agentura pro podporu inovačního podnikání
o.p.s.

se sídlem České Budějovice, Na Zlaté stoce 1619, PSČ 370 05

Identifikační číslo: 260 91 143

Zpráva o účetní závěrce

Na základě provedeného auditu jsem vydala k účetní závěrce, která je součástí této výroční zprávy, zprávu následujícího znění:

Provedla jsem audit přiložené účetní závěrky obecně prospěšné společnosti Jihočeská agentura pro podporu inovačního podnikání o.p.s. zahrnující rozvahu k 31. prosinci 2011, výkaz zisku a ztráty za rok končící k tomuto datu a přílohu této účetní závěrky, která obsahuje popis použitých významných účetních metod a další vysvětlující informace.

Odpovědnost statutárního orgánu účetní jednotky za účetní závěrku

Za sestavení a věrné zobrazení účetní závěrky v souladu s českými účetními předpisy odpovídá statutární orgán obecně prospěšné společnosti Jihočeská agentura pro podporu inovačního podnikání o.p.s.. Součástí této odpovědnosti je navrhnout, zavést a zajistit vnitřní kontroly nad sestavováním a věrným zobrazením účetní závěrky tak, aby neobsahovala významné nesprávnosti způsobené podvodem nebo chybou, zvolit a uplatňovat vhodné účetní metody a provádět dané situaci přiměřené účetní odhady.

Odpovědnost auditora

Mojí odpovědností je vyjádřit na základě provedeného auditu výrok k této účetní závěrce. Audit jsem provedla v souladu se zákonem o auditorech a Mezinárodními auditorskými standardy a souvisejícími aplikačními doložkami Komory auditorů České republiky. V souladu s těmito předpisy jsem povinna dodržovat etické požadavky a naplánovat a provést audit tak, abych získala přiměřenou jistotu, že účetní závěrka neobsahuje významné (materiální) nesprávnosti.

Audit zahrnuje provedení auditorských postupů k získání důkazních informací o částkách a údajích zveřejněných v účetní závěrce. Výběr auditorských postupů závisí na úsudku auditora, zahrnujících i vyhodnocení rizik významné (materiální) nesprávnosti údajů uvedených v účetní závěrce způsobené podvodem nebo chybou. Při vyhodnocování těchto rizik auditor posoudí vnitřní kontrolní systém relevantní pro sestavení účetní závěrky podávající věrný a poctivý obraz. Cílem tohoto posouzení je navrhnout vhodné auditorské postupy, nikoli vyjádřit se k účinnosti vnitřního kontrolního systému účetní jednotky. Audit též zahrnuje posouzení vhodnosti použitých účetních metod, přiměřenosti účetních odhadů provedených vedením i posouzení celkové prezentace účetní závěrky.

Jsem přesvědčena, že důkazní informace, které jsem získala, poskytují dostatečný a vhodný základ pro vyjádření mého výroku.

Výrok auditora

Podle mého názoru účetní závěrka podává věrný a poctivý obraz aktiv, pasiv a finanční situace obecně prospěšné Jihočeská agentura pro podporu inovačního podnikání o.p.s. k 31. prosinci 2011 a nákladů, výnosů a výsledku jejího hospodaření a peněžních toků za rok končící k tomuto datu v souladu s českými účetními předpisy.

Zpráva o výroční zprávě

Ověřila jsme též soulad výroční zprávy obecně prospěšné Jihočeská agentura pro podporu inovačního podnikání o.p.s. k 31. prosinci 2011 s účetní závěrkou. Za správnost výroční zprávy je zodpovědný statutární orgán společnosti. Mým úkolem je vydat na základě provedeného ověření výrok o souladu výroční zprávy s účetní závěrkou.

Ověření jsem provedla v souladu s Mezinárodními auditorskými standardy a souvisejícími aplikačními doložkami Komory auditorů České republiky. Tyto standardy vyžadují, aby auditor naplánoval a provedl ověření tak, aby získal přiměřenou jistotu, že informace obsažené ve výroční zprávě, které popisují skutečnosti, jež jsou též předmětem zobrazení v účetní závěrce, jsou ve všech významných (materiálních) ohledech v souladu s příslušnou účetní závěrkou. Jsem přesvědčena, že provedené ověření poskytuje přiměřený podklad pro vyjádření výroku auditora.

Podle mého názoru jsou informace uvedené ve výroční zprávě obecně prospěšné Jihočeská agentura pro podporu inovačního podnikání o.p.s. k 31. prosinci 2011 ve všech významných (materiálních) ohledech v souladu s výše uvedenou účetní závěrkou.

V Českých Budějovicích dne 30. května 2012



Ing. Jana Krafčíková
Odpovědný auditor
Osvědčení KA ČR č. 1551

Žerotínova 664/19
370 04 České Budějovice

ROZVAHA (BALANCE)

k 31.12.2011

(v celých tis. Kč)

Zpracováno v souladu s
vyhláškou č. 504/2002 Sb. ve
znění pozdějších předpisů

Název účetní jednotky

**Jihočeská agentura pro pod-
poru inovac.podnikání o.p.s.**

Na Zlaté stoce 1619

České Budějovice

37005

IČO
26091143

AKTIVA

		Císlo řádku	Stav k prvnímu dni účetního období	Stav k poslednímu dni účetního období
a		b	1	2
A.	Dlouhodobý majetek ř. 09 + 20 + 28 - 40	1	0	1 742
I.	Nehmotné výsledky výzkumu a vývoje (012)	2	0	0
Dlouhodobý nehmotný majetek	Software (013)	3	0	0
	Ocenitelná práva (014)	4	0	670
	Drobný dlouhodobý nehmotný majetek (018)	5	0	0
	Ostatní dlouhodobý nehmotný majetek (019)	6	0	0
	Nedokončený dlouhodobý nehmotný majetek (041)	7	0	0
	Poskytnuté zálohy na dlouhodobý nehmotný majetek (051)	8	0	0
	Součet ř. 2 až 8	9	0	670
II.	Pozemky (031)	10	0	0
Dlouhodobý hmotný majetek	Umělecká díla, předměty a sbírky (032)	11	0	0
	Stavby (021)	12	0	0
	Samostatné movité věci a soubory movitých věcí (022)	13	0	1 226
	Pěstitelské celky trvalých porostů (025)	14	0	0
	Základní stádo a tažná zvířata (026)	15	0	0
	Drobný dlouhodobý hmotný majetek (028)	16	0	0
	Ostatní dlouhodobý hmotný majetek (029)	17	0	0
	Nedokončený dlouhodobý hmotný majetek (042)	18	0	0
	Poskytnuté zálohy na dlouhodobý hmotný majetek (052)	19	0	0
Součet ř. 10 až 19	20	0	1 226	
III.	Podíly v ovládaných a řízených osobách (061)	21	0	0
Dlouhodobý finanční majetek	Podíly v osobách pod podstatným vlivem (062)	22	0	0
	Dluhové cenné papíry držené do splatnosti (063)	23	0	0
	Půjčky organizačním složkám (066)	24	0	0
	Ostatní dlouhodobé půjčky (067)	25	0	0
	Ostatní dlouhodobý finanční majetek (069)	26	0	0
	Pořizovaný dlouhodobý finanční majetek (043)	27	0	0
	Součet ř. 21 až 27	28	0	0

Odesláno dne: <i>13.5.2012</i>	Podpis vedoucího účetní jednotky : <i>[Signature]</i>	Odpovídá za údaje :
Jihočeská agentura pro podporu inovačního podnikání o.p.s. Na Zlaté stoce 1619, 370 05 Č. Budějovice Tel.: +420 385 310 032 E-mail: info@jaip.cz www.jaip.cz		

Formulář zpracovala ASPEKT HM, daňová, účetní a auditorská kancelář, www.danovaprizenani.cz, business.center.cz

			Číslo řádku	Stav k prvnímu dni účetního období	Stav k poslednímu dni účetního období
a			b	1	2
IV. Oprávký k dlouhodobému majetku	Oprávký k nehmotným výsledkům výzkumu a vývoje (072)	29	0	0	
	Oprávký k softwaru (073)	30	0	0	
	Oprávký k ocenitelným právům (074)	31	0	19	
	Oprávký k drobnému dlouhodobému nehmotnému majetku (078)	32	0	0	
	Oprávký k ostatnímu dlouhodobému nehmotnému majetku (079)	33	0	0	
	Oprávký k stavbám (081)	34	0	0	
	Oprávký k samostatným movitým věcem a souborům movitých věcí (082)	35	0	135	
	Oprávký k pěstitelským celkům trvalých porostů (085)	36	0	0	
	Oprávký k základnímu stádu a tažným zvířatům (086)	37	0	0	
	Oprávký k drobnému dlouhodobému hmotnému majetku (088)	38	0	0	
Oprávký k ostatnímu dlouhodobému hmotnému majetku (089)	39	0	0		
Součet ř. 29 až 39			40	0	154
B.	Krátkodobý majetek ř. 51 + 71 + 80 + 84	41	4 827	4 541	
I. Zásoby	Materiál na skladě (112)	42	0	0	
	Materiál na cestě (119)	43	0	0	
	Nedokončená výroba (121)	44	0	0	
	Polotovary vlastní výroby (122)	45	0	0	
	Výrobky (123)	46	0	0	
	Zvířata (124)	47	0	0	
	Zboží na skladě a v prodejnách (132)	48	0	0	
	Zboží na cestě (139)	49	0	0	
	Poskytnuté zálohy na zásoby (314)	50	0	0	
Součet ř. 42 až 50			51	0	0
II. Pohledávky	Odběratelé (311)	52	313	243	
	Směnky k inkasu (312)	53	0	0	
	Pohledávky za eskontované cenné papíry (313)	54	0	0	
	Poskytnuté provozní zálohy (314-ř.50)	55	91	119	
	Ostatní pohledávky (315)	56	0	0	
	Pohledávky za zaměstnanci (335)	57	0	0	
	Pohledávky za institucemi sociálního zabezpečení a veřejného zdravotního pojištění (336)	58	0	0	
	Daň z příjmů (341)	59	0	0	
	Ostatní přímé daně (342)	60	0	0	
	Daň z přidané hodnoty (343)	61	0	219	
	Ostatní daně a poplatky (345)	62	0	0	
	Nároky na dotace a ostatní zúčtování se st.rozpočtem (346)	63	0	0	
	Nároky na dotace a ostatní zúčtování s rozpočtem ÚSC (348)	64	0	0	



			Číslo řádku	Stav k prvnímu dni účetního období	Stav k poslednímu dni účetního období
a			b	1	2
II. Pohledávky	Pohledávky za účastníky sdružení	(358)	65	0	0
	Pohledávky z pevných termínových operací a opcí	(373)	66	0	0
	Pohledávky z vydaných dluhopisů	(375)	67	0	0
	Jiné pohledávky	(378)	68	0	0
	Dohadné účty aktivní	(388)	69	1 682	977
	Opravná položka k pohledávkám	(391)	70	0	0
Součet ř. 52 až 69 minus 70			71	2 086	1 558
III. Krátkodobý finanční majetek	Pokladna	(211)	72	10	6
	Ceniny	(213)	73	4	2
	Bankovní účty	(221)	74	2 252	2 671
	Majetkové cenné papíry k obchodování	(251)	75	0	0
	Dluhové cenné papíry k obchodování	(253)	76	0	0
	Ostatní cenné papíry	(256)	77	0	0
	Pořizovaný krátkodobý finanční majetek	(259)	78	0	0
	Peníze na cestě	(+/-261)	79	0	0
Součet ř. 72 až 79			80	2 266	2 679
IV. Jiná aktiva celkem	Náklady příštích období	(381)	81	0	0
	Příjmy příštích období	(385)	82	475	304
	Kursově rozdíly aktivní	(386)	83	0	0
Součet ř. 81 až 83			84	475	304
ÚHRN AKTIV		ř. 1+41	85	4 827	6 283
Kontrolní číslo		ř. 1 až 83	997	19 308	25 748



PASIVA

		Císlo řádku	Stav k prvnímu dni účetního období	Stav k poslednímu dni účetního období
c		d	3	4
A.	Vlastní zdroje č.90 + 94	86	1 388	2 178
1.	Vlastní jmění (901)	87	100	100
Jmění	Fondy (911)	88	934	1 288
	Oceňovací rozdíly z přecenění finančního majetku a závazků (921)	89	0	0
	Součet ř. 87 až 89	90	1 034	1 388
2.	Účet výsledku hospodaření (+/-963)	91	X	790
Výsledek hospodaření	Výsledek hospodaření ve schvalovacím řízení (+/-931)	92	354	X
	Nerozdělený zisk, neuhrazená ztráta min. let (+/-932)	93	0	0
	Součet ř. 91 až 93	94	354	790
B.	Cizí zdroje ř.96 + 104 + 128 + 132	95	3 439	4 105
1.	Rezervy (941)	96	0	0
2.	Dlouhodobé bankovní úvěry (953)	97	0	0
Dlouhodobé závazky	Vydané dluhopisy (953)	98	0	0
	Závazky z pronájmu (954)	99	0	0
	Přijaté dlouhodobé zálohy (955)	100	2	8
	Dlouhodobé směnky k úhradě (958)	101	0	0
	Dohadné účty pasivní (389)	102	0	0
	Ostatní dlouhodobé závazky (959)	103	1 500	1 762
	Součet ř. 97 až 103	104	1 502	1 770
3.	Dodavatelé (321)	105	144	46
Krátkodobé závazky	Směnky k úhradě (322)	106	0	0
	Přijaté zálohy (324)	107	119	171
	Ostatní závazky (325)	108	0	0
	Zaměstnanci (331)	109	305	124
	Ostatní závazky vůči zaměstnancům (333)	110	0	14
	Závazky ze sociálního zabezpečení a zdr.pojištění (336)	111	53	55
	Daň z příjmů (341)	112	14	117
	Ostatní přímé daně (342)	113	57	27
	Daň z přidané hodnoty (343)	114	102	0
	Ostatní daně a poplatky (345)	115	0	1
	Závazky ze vztahu ke státnímu rozpočtu (346)	116	0	0
	Závazky ze vztahu k rozp.orgánů uzem.sam.celků (348)	117	755	1 557
	Závazky z upsaných nespí.cenných papírů a vkladů (367)	118	0	0
	Závazky k účastníkům sdružení (368)	119	0	0
	Závazky z pevných termínových operací (373)	120	0	0
	Jiné závazky (379)	121	2	2
	Krátkodobé bankovní úvěry (231)	122	0	0
Eskontní úvěry (232)	123	0	0	
Vydané krátkodobé dluhopisy (241)	124	0	0	
Vlastní dluhopisy (255)	125	0	0	
Dohadné účty pasivní (389)	126	386	221	
Ostatní krátkodobé finanční výpomoci (379)	127	0	0	
	Součet ř.105 až 127	128	1 937	2 335
5.	Výdaje příštích období (383)	129	0	0
Jiná pasiva	Výnosy příštích období (384)	130	0	0
	Kurové rozdíly pasivní (387)	131	0	0
	Součet ř. 129 až 131	132	0	0
	ÚHRN PASIV ř.86 + 95	133	4 827	6 283
	Kontrolní číslo (ř.86 až 133)	998	19 308	25 132

Formulář zpracovala ASPEKT HM, daňová, účetní a auditorská kancelář, www.danovaprizenani.cz, business.center.cz

VÝKAZ ZISKU A ZTRÁTY

k 31.12.2011
(v celých tis. Kč)

Zpracováno v souladu s
vyhláškou č. 504/2002 Sb. ve
znění pozdějších předpisů

Název účetní jednotky

**Jihočeská agentura pro pod-
poru inovač.podnikání o.p.s.**

Na Zlaté stoce 1619
České Budějovice

37005

IČO
26091143

Číslo účtu	Název ukazatele	Číslo řádku	Činnosti			
			hlavní	hospodářská		celkem
			5	6	7	8
A. NÁKLADY						
I. Spotřebované nákupy celkem			353	0	0	353
501	Spotřeba materiálu	1	78	0	0	78
502	Spotřeba energie	2	275	0	0	275
503	Spotřeba ostatních neskladovatelných dodávek	3	0	0	0	0
504	Prodané zboží	4	0	0	0	0
II. Služby celkem			1 716	0	0	1 716
511	Opravy a udržování	5	104	0	0	104
512	Cestovné	6	74	0	0	74
513	Náklady na reprezentaci	7	13	0	0	13
518	Ostatní služby	8	1 525	0	0	1 525
III. Osobní náklady celkem			2 092	0	0	2 092
521	Mzdové náklady	9	1 683	0	0	1 683
524	Zákonné sociální pojištění	10	391	0	0	391
525	Ostatní sociální pojištění	11	0	0	0	0
527	Zákonné sociální náklady	12	18	0	0	18
528	Ostatní sociální náklady	13	0	0	0	0
IV. Daně a poplatky celkem			6	0	0	6
531	Daň silniční	14	1	0	0	1
532	Daň z nemovitosti	15	0	0	0	0
538	Ostatní daně a poplatky	16	5	0	0	5
V. Ostatní náklady celkem			48	0	0	48
541	Smluvní pokuty a úroky z prodlení	17	0	0	0	0
542	Ostatní pokuty a penále	18	0	0	0	0
543	Odpis nedobytné pohledávky	19	0	0	0	0
544	Úroky	20	6	0	0	6
545	Kursově ztráty	21	1	0	0	1
546	Dary	22	0	0	0	0
548	Manka a škody	23	0	0	0	0
549	Jiné ostatní náklady	24	41	0	0	41



Číslo účtu	Název ukazatele	Číslo řádku	Činnosti			
			hlavní	hospodářská		celkem
			5	6	7	8
VI. Odpisy, prodaný majetek, tvorba rezerv a opravných položek celkem			154	0	0	154
551	Odpisy dlouhodobého nehmotného a hmotného majetku	25	154	0	0	154
552	Zůstatková cena prodaného dlouhodobého nehmotného a hmotného majetku	26	0	0	0	0
553	Prodané cenné papíry a podíly	27	0	0	0	0
554	Prodaný materiál	28	0	0	0	0
556	Tvorba rezerv	29	0	0	0	0
559	Tvorba opravných položek	30	0	0	0	0
VII. Poskytnuté příspěvky celkem			0	0	0	0
581	Poskytnuté příspěvky zúčtované mezi organizačními složkami	31	0	0	0	0
582	Poskytnuté členské příspěvky	32	0	0	0	0
VIII. Daň z příjmů celkem celkem			0	0	0	0
595	Dodatečné odvody daně z příjmů	33	0	0	0	0
Účtová třída 5 celkem (řádek 1 až 33)			4 369	0	0	4 369

B. VÝNOSY						
I. Tržby za vlastní výkony a za zboží celkem			2 026	0	0	2 026
601	Tržby za vlastní výrobky	1	0	0	0	0
602	Tržby z prodeje služeb	2	2 026	0	0	2 026
604	Tržby za prodané zboží	3	0	0	0	0
II. Změna stavu vnitroorganizačních zásob celkem			0	0	0	0
611	Změna stavu zásob nedokončené výroby	4	0	0	0	0
612	Změna stavu zásob polotovarů	5	0	0	0	0
613	Změna stavu zásob výrobků	6	0	0	0	0
614	Změna stavu zvířat	7	0	0	0	0
III. Aktivace celkem			0	0	0	0
621	Aktivace materiálu a zboží	8	0	0	0	0
622	Aktivace vnitroorganizačních služeb	9	0	0	0	0
623	Aktivace dlouhodobého nehmotného majetku	10	0	0	0	0
624	Aktivace dlouhodobého hmotného majetku	11	0	0	0	0
IV. Ostatní výnosy celkem			13	0	0	13
641	Smluvní pokuty a úroky z prodání	12	0	0	0	0
642	Ostatní pokuty a penále	13	0	0	0	0
643	Platby za odepsané pohledávky	14	0	0	0	0
644	Úroky	15	8	0	0	8
645	Kursovne zisky	16	5	0	0	5
648	Zúčtování fondů	17	0	0	0	0
649	Jiné ostatní výnosy	18	0	0	0	0

Číslo účtu	Název ukazatele	Číslo řádku	Činnosti			
			hlavní	hospodářská		celkem
			5	6	7	8
V. Tržby z prodeje majetku, zúčtování rezerv a opravných položek celkem			0	0	0	0
652	Tržby z prodeje dlouhodobého nehmotného a hmotného majetku	19	0	0	0	0
653	Tržby z prodeje cenných papírů a podílů	20	0	0	0	0
654	Tržby z prodeje materiálu	21	0	0	0	0
655	Výnosy z krátkodobého finančního majetku	22	0	0	0	0
656	Zúčtování rezerv	23	0	0	0	0
657	Výnosy z dlouhodobého finančního majetku	24	0	0	0	0
659	Zúčtování opravných položek	25	0	0	0	0
VI. Přijaté příspěvky celkem			0	0	0	0
681	Přijaté příspěvky zúčtované mezi organizačními složkami	26	0	0	0	0
684	Přijaté příspěvky (dary)	27	0	0	0	0
684	Přijaté členské příspěvky	28	0	0	0	0
VII. Provozní dotace celkem			3 237	0	0	3 237
691	Provozní dotace	29	3 237	0	0	3 237
Účtová třída 6 celkem (řádek 1 až 29)			5 276	0	0	5 276
C. VÝSLEDEK HOSPODAŘENÍ PŘED ZDANĚNÍM			907	0	0	907
591	Daň z příjmů	65	117	0	0	117
D. VÝSLEDEK HOSPODAŘENÍ PO ZDANĚNÍM			790	0	0	790
Kontrolní číslo		999	21 641	0	0	21 641



Odesláno den: 30.5.2012	Razítko: Jihočeská agentura pro podporu inovačního podnikání o.p.s. Na Zlaté stoce 1619, 370 05 Č. Budějovice Tel. +420 385 310 032 E-mail: info@jaip.cz www.jaip.cz IČ 260 91 143	Podpis vedoucího úč.jednotky: X Odpovídá za údaje: Jihočeská agentura pro podporu inovačního podnikání o.p.s. Na Zlaté stoce 1619, 370 05 Č. Budějovice Tel.: +420 385 310 032 E-mail: info@jaip.cz www.jaip.cz IČ 260 91 143
	Telefon:	

Formulář zpracovala ASPEKT HM, daňová, účetní a auditorská kancelář, www.danovaprznani.cz, business.center.cz

PŘÍLOHA K ÚČETNÍ UZÁVĚRCE K 31. 12. 2011

I. Charakteristika účetní jednotky

Název: Jihočeská agentura pro podporu inovačního podnikání o.p.s.

Sídlo: Na Zlaté stoce 1619, 370 05 České Budějovice

IČO: 26091143

DIČ: CZ26091143

Právní forma: obecně prospěšná společnost

Druh obecně prospěšných služeb:

- Výzkum a vývoj v oblasti managementu podpory inovací regionálního charakteru. Výzkum a vývoj v oblasti přechodu na regionální ekonomiku založenou na znalostech s důrazem na regionální specifika (regionálním charakterem rozumějme region soudržnosti NUTS II, především pak Jihočeský kraj - region NUTS III, popřípadě nižší úroveň).
- Spolupráce při tvorbě, realizaci a koordinaci výzkumné inovační politiky.
- Pořádání odborných kurzů, školení a jiných vzdělávacích akcí včetně lektorské činnosti v oblasti výzkumné a inovační politiky, managementu a ekonomiky výzkumu, vývoje a podpory inovací regionálního charakteru; vzdělávání manažerů a jiných pracovníků z akademické i podnikové sféry v oblasti výzkumu a vývoje resp. v oblasti využívání výsledků výzkumu a vývoje prostřednictvím ochrany duševního vlastnictví a přenosu technologií; vše k dosažení cílů společnosti.
- Poradenská činnost v oblasti výzkumné a inovační politiky, managementu a ekonomiky výzkumu a vývoje regionálního charakteru.
- Informační služby včetně publikační činnosti v oblasti výzkumné a inovační politiky, managementu a ekonomiky výzkumu a vývoje regionálního charakteru.
- Správa datové základny pro potřeby tvorby a evaluace výzkumné a inovační politiky, managementu a ekonomiky výzkumu a vývoje regionálního charakteru.
- Komplexní správa a řízení organizačních uspořádání vědeckotechnických parků.

Rozvahový den (okamžik sestavení účetní závěrky): 31. 12. 2011

Statutární orgán (ředitel):

Ing. Petra Vachová, dat. nar. 07.03.1981, České Budějovice, Branišovská 25, PSČ 370 05

Správní rada:

Předseda: Ing. Václav Filištejn, dat. nar. 27.05.1965, Netolice, Budějovická 139, PSČ 384 11

Členové:

- Ing. František Štangl, dat. nar. 21.04.1961, Nové Hrady, Víllová 238, PSČ 373 33
- prof. RNDr. František Sehnal, CSc., dat. nar. 11.09.1938, České Budějovice, Bezdrevská 1159/15, PSČ 370 11
- Ing. Jan Stejskal, dat. nar. 26.06.1977, Včelná, Lesní kolonie 345, PSČ 373 82

- Ing. Jaroslav Lakomý, dat. nar. 01.07.1948, České Budějovice, Fr. Ondříčka 16, PSČ 370 11
- PhDr. Jiří Vlach, dat. nar. 29.12.1952, České Budějovice, Alešova 12, PSČ 370 01
- Prof. RNDr. Libor Grubhoffer, CSc., dat. nar. 30.04.1957, České Budějovice, U lesa 2, PSČ 370 05
- MUDr. Martin Kuba, dat. nar. 09.04.1973, České Budějovice, Fr. Ondříčka 978/10, PSČ 370 05
- Prof. RNDr. Tomáš Polívka, PhD., dat. nar. 24.11.1968, České Budějovice, Bezdrevská 19, PSČ 370 11

Společnost vznikla na základě Zakládací listiny dne 14. 6. 2005 a je zapsána v rejstříku obecně prospěšných společností vedeném u Krajského soudu v Českých Budějovicích v odd. O, vložce č. 109. Jediným zakladatelem společnosti je Jihočeská hospodářská komora.

Účetním obdobím společnosti je kalendářní rok.

II. Použité účetní metody

1. Způsob oceňování
 - a) zásob nakupovaných a vytvořených vlastní činností
 - v průběhu účetního období se zásoby nepoužívaly
 - b) dlouhodobého nehmotného a hmotného majetku
 - dlouhodobý nehmotný a hmotný majetek je evidován v pořizovací ceně, dlouhodobý hmotný majetek do 40 tis. Kč a dlouhodobý nehmotný majetek do 60 tis. Kč není vykazován v rozvaze a je účtován do nákladů v roce jeho pořízení
 - c) cenných papírů a podílů, derivátů a části majetku a závazků zajištěné deriváty
 - v průběhu účetního období nebyly pořízeny cenné papíry ani majetkové účasti
 - d) příchovek a přírůstků zvířat
 - společnosti se netýká
2. Způsob stanovení reprodukční pořizovací ceny u majetku oceněného v této ceně a pořízeného v průběhu účetního období
 - v průběhu účetního období nebyla použita pro ocenění majetku reprodukční pořizovací cena
3. Druhy nákladů souvisejících s pořízením, které se zahrnují do pořizovacích cen nakupovaných zásob, a druhy nákladů zahrnované do cen zásob stanovených na úrovni vlastních nákladů
 - v průběhu účetního období nebylo účtováno o zásobách
4. Podstatné změny způsobu oceňování, postupů odpisování a postupů účtování oproti předcházejícímu účetnímu období s uvedením důvodů těchto změn a vyčíslením peněžních částek těchto změn ovlivňujících výši majetku, závazků a výsledku hospodaření, pokud je možno je reálně stanovit
 - ovlivňujících výši majetku, závazků a hospodářského výsledku v průběhu účetního období nedošlo ke změnám způsobu oceňování, postupů oceňování, odepisování a účtování oproti minulému účetnímu období
5. Způsob stanovení opravných položek k majetku, s uvedením zdroje informací pro stanovení výše opravných položek
 - opravné položky k majetku nebyly tvořeny
6. Způsob sestavení odpisových plánů pro dlouhodobý majetek (účtovaný v účtové třídě 0) a použité odpisové metody při stanovení odpisů
 - účetní jednotka používá metodiku odpisování na základě aktuálního znění zákona č. 586/1992 Sb, o dani z příjmů

7. Způsob uplatněný při přepočtu údajů v cizích měnách na českou měnu (uplatnění kurzů vyhlášených Českou národní bankou jako aktuálních či pevných kurzů s uvedením termínů jejich změn)
 - společnost používá pro přepočet cizích měn kurz ČNB k datu uskutečnění účetního případu, aktiva a pasiva jsou podle stejné metodiky přepočítány k rozvahovému dni
8. Způsob stanovení reálné hodnoty u majetku a závazků, které se v souladu se zákonem oceňují reálnou hodnotou
 - v průběhu účetního období nebylo použito pro ocenění majetku reálné hodnoty
9. Způsob zpracování a úschovy účetních záznamů
 - účetnictví se zpracovává v účetním programu Money S3; účetní záznamy jsou uschovány v provozovně účetní firmy; elektronická účetní data jsou archivována na CD nosičích

II. Doplnující informace k rozvaze a k výkazu zisků a ztrát

1. Společnost neeviduje závazky, které by nebyly obsaženy v rozvaze (bilanci).
2. Společnost nemá daňové nedoplatky. Splatný závazek z pojistného na zdravotní a sociální pojištění odpovídá vyplaceným mzdám za měsíc prosinec 2011.
3. Společnost neeviduje daňové nedoplatky u místně příslušných finančních orgánů.
4. Společnost realizovala veškeré náklady a výnosy z hlavní činnosti.
5. Společnost eviduje průměrný přepočtený počet zaměstnanců: 6.
6. Nebyly stanoveny žádné odměny a funkční požitky za účetní období členům statutárním, kontrolním nebo jiným orgánům společnosti.
7. Společnost má uzavřenou nájemní smlouvu se společností GEN-TREND s.r.o., ve které má majetkový podíl předseda správní rady Ing. Václav Filištejn.
8. Neexistují žádné jiné účasti členů statutárních, kontrolních nebo jiných orgánů společnost v osobách, s nimiž účetní jednotka uzavřela za vykazované účetní období obchodní smlouvy nebo jiné smluvní vztahy.
9. Při stanovení základu daně se vychází z účetního výsledku hospodaření. Společnost vede účetnictví podle zákona č. 563/1991 Sb., o účetnictví, vyhl. č. 504/2002 Sb., pro účetní jednotky, u kterých hlavním předmětem činnosti není podnikání a podle Českých účetních standardů pro účetní jednotky, které účtují podle vyhl. č. 504/2002 sb. Společnost využije daňové úlevy za rok 2011 v následujících daňových obdobích.
10. Informace k významným položkám účetních výkazů:
 - Ostatní dlouhodobé závazky – Kč 1 631 tis. - vratná půjčka od Jihočeského kraje na předfinancování zahraničních projektů, Kč 131 tis. – přijatý provozní úvěr
 - Dohadné účty aktivní – Kč 977 tis. – obsahuje proinvestované náklady za zahraniční projekty MSB, B4I a SPINNET, ke kterým vzniká zpětně nárok na dotaci
 - Závazky ze vztahu k rozp. orgánům územ. sam. celků – Kč 1 557 tis. – představuje zálohu na dotaci poskytnutou na projekty B4I a SPINNET
 - Provozní dotace – Kč 3 237 tis. - obsahuje příspěvek Jihočeského kraje na neinvestiční činnost Kč 2 000 tis.; zbývající část představují přijaté nebo očekávané dotace na projekt B4I, MSB, RAPIDE, Prosperita.

11. Způsob vypořádání výsledku hospodaření z předcházejících účetních období – zisk z roku 2010 Kč 354 tis. byl přesunut do Fondů – účet 911, na kterém je na konci roku 2011 zůstatek Kč 1 288 tis.
12. Společnost neobdržela ani neposkytla žádný významný dar, který by zásadním způsobem ovlivnil její hospodaření. Na veřejných sbírkách se společnost v účetním období nepodílela ani se jich nezúčastnila.

III. Významná následná událost

K datu sestavení účetní závěrky nejsou vedení společnosti známy žádné významné následné události, které by ovlivnily účetní závěrku k 31. prosinci 2011.

Náležitosti přílohy účetní závěrky jsou definované zákonem č. 563/1991 Sb., o účetnictví a vyhláškou č. 504/2002 Sb., která upravuje ustanovení zákona o účetnictví pro účetní jednotky, u kterých hlavním předmětem činnosti není podnikání, pokud účtují v soustavě podvojného účetnictví. Některé zákonné náležitosti přílohy účetní závěrky nejsou pro jejich věcnou náplň záměrně v této příloze uváděny.

V Českých Budějovicích dne 23. 5. 2012



Ing. Petra Vachová
ředitelka společnosti

